

# RAPPORT *TECHNIQUE ET FINANCIER* 2023

RTF

- P. 04** ..... Nos installations
- P. 06** ..... Le tableau des flux
- P. 08** ..... Évolution des flux des déchets 2018-2023

## INDICATEURS

- P. 10** ..... Indicateurs techniques et financiers
- P. 12** ..... Indicateurs économiques et financiers par tonne et par habitant

## BUDGET

- P. 14** ..... Les dépenses
- P. 15** ..... Les recettes
- P. 16** ..... La contribution des collectivités

## BILAN DES INSTALLATIONS

- P. 18** ..... Le centre de valorisation énergétique
- P. 19** ..... Les rejets du centre de valorisation énergétique
- P. 20** ..... Les déchetteries
- P. 22** ..... Les collectes sélectives
- P. 23** ..... Les quais de transfert

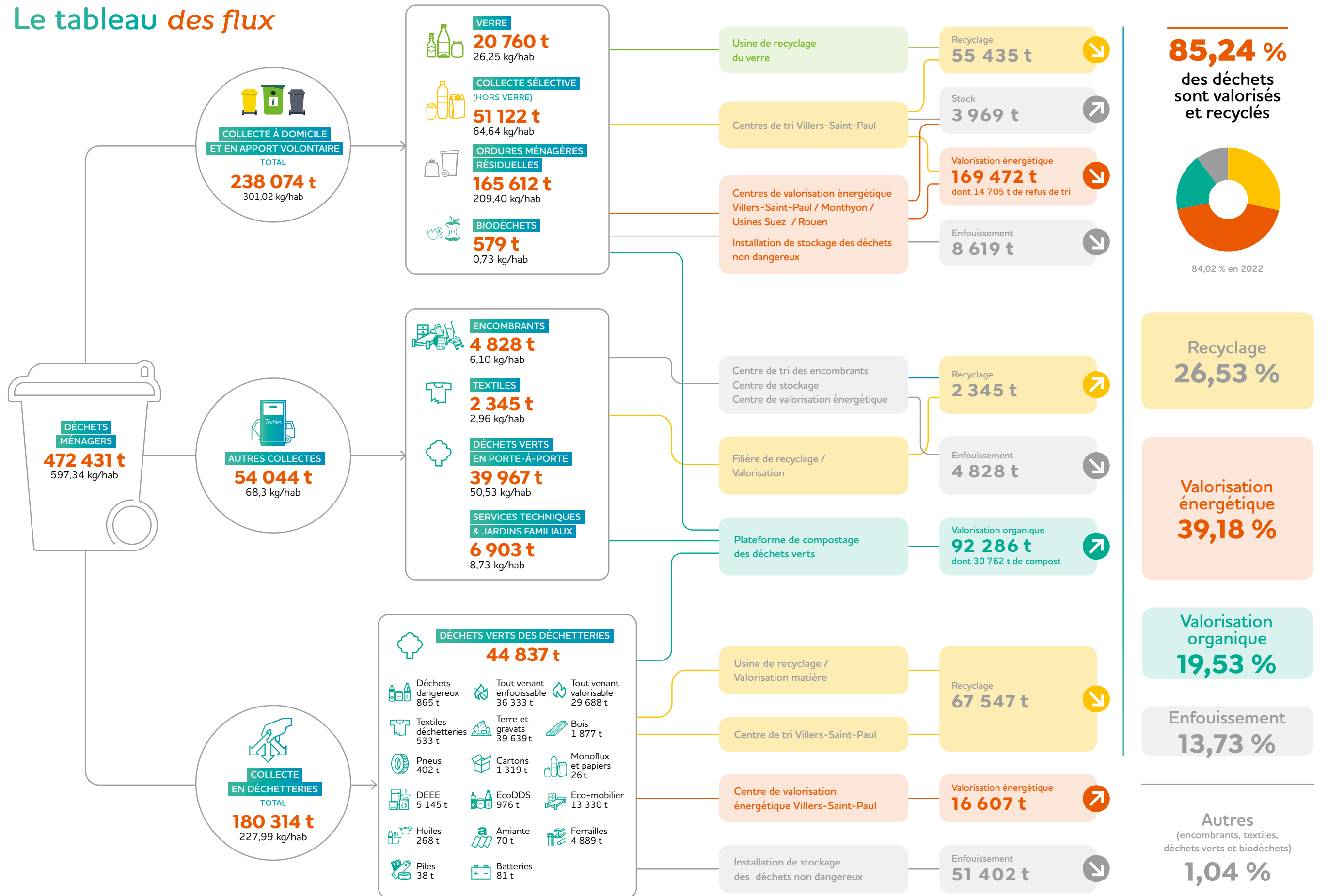
# VISION D'ENSEMBLE



<b>790 897</b> habitants	<b>472 431 t</b> de déchets ménagers	<b>19</b> intercommunalités	<b>597 kg</b> par habitant

- ### Nos installations
- 1 Centre de tri modernisé pour TOUS les emballages et TOUS les papiers**
  - 1 Centre de valorisation énergétique**
  - Transport ferroviaire des déchets**
  - 2 Centres logistiques**
  - 4 Quais de transfert route/rail**
  - 1 Quai de transfert route/rail (en projet)**
  - 4 Quais de transfert routiers**
  - 40 Déchetteries SMDO (quais hauts et quais bas)**
  - 11 autres Déchetteries (quais hauts) et 8 points verts gérés par la Communauté d'Agglomération du Beauvaisis, la Communauté de Communes du Clermontois et la Communauté de Communes du Plateau Picard**
  - 10 Recycleries**

# Le tableau des flux



# Évolution des flux de déchets 2019 - 2023

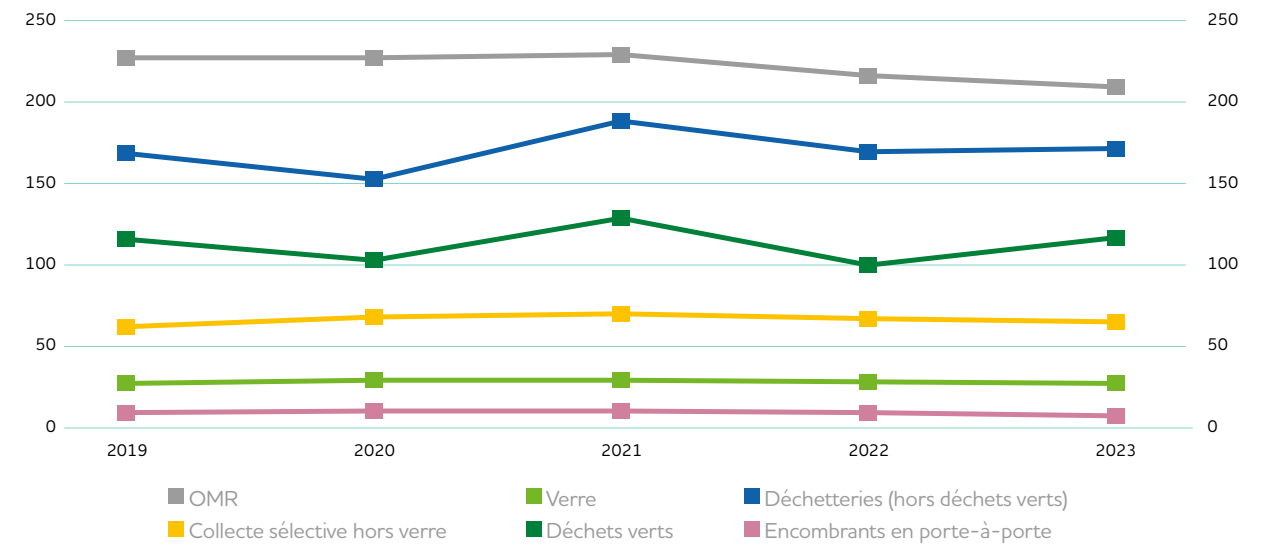
## Déchets ménagers et assimilés (DMA) en tonnes

Année	2019	Évolution 2018 2019	2020	Évolution 2019 2020	2021	Évolution 2020 2021	2022	Évolution 2021 2022	2023	Évolution 2022 2023
Population totale	764 903	0,27%	764 221	-0,09%	767 337	0,41%	790 638	3,04%	790 897	0,03%
OMR	173 942	-4,54%	173 731	-0,12%	175 780	1,18%	171 372	-2,51%	165 612	-3,36%
Biodéchets							254		579	127,95%
Collecte sélective hors verre	46 833	8,38%	51 234	9,40%	52 734	2,93%	52 188	-1,03%	51 122	-2,04%
Verre	20 258	-0,44%	21 626	6,75%	21 404	-1,03%	21 730	1,52%	20 760	-4,46%
<b>Total OMA</b>	<b>241 033</b>	<b>-1,93%</b>	<b>246 591</b>	<b>2,31%</b>	<b>249 918</b>	<b>1,35%</b>	<b>245 544</b>	<b>-1,75%</b>	<b>238 073</b>	<b>-3,04%</b>
Déchets verts	87 871	-2,29%	77 876	-11,37%	98 426	26,39%	78 243	-20,51%	91 707	17,21%
Dont déchets verts en porte-à-porte	38 264	-0,93%	39 173	2,38%	46 444	18,56%	33 232	-28,45%	39 967	20,27%
Dont déchets verts des services techniques	8 362	-12,29%	8 804	5,29%	8 273	-6,03%	5 946	-28,12%	6 903	16,09%
Dont déchets verts en déchetteries	41 245	-1,27%	29 899	-27,51%	43 709	46,19%	39 064	-10,63%	44 837	14,78%
Déchetteries (hors déchets verts)	129 130	3,17%	116 443	-9,82%	144 587	24,17%	133 611	-7,59%	135 477	1,40%
Dont D3E	5 262	5,13%	4 890	-7,07%	5 654	15,62%	3 851	-31,89%	5 145	33,61%
Dont Eco-mobilier	9 314	20,20%	9 316	0,02%	12 877	38,22%	12 149	-5,66%	13 330	9,72%
Dont Eco-DDS	993	13,88%	798	-19,64%	1 050	31,58%	980	-6,68%	976	-0,42%
Encombrants en porte-à-porte	6 331	-1,54%	6 833	7,93%	6 741	-1,35%	6 133	-9,02%	4 828	-21,28%
Textiles (hors déchetteries)	2 316	48,84%	1 961	-15,33%	2 390	21,88%	2 229	-6,74%	2 345	5,21%
<b>Total autres déchets</b>	<b>225 648</b>	<b>1,15%</b>	<b>203 113</b>	<b>-9,99%</b>	<b>252 144</b>	<b>24,14%</b>	<b>220 216</b>	<b>-12,66%</b>	<b>234 219</b>	<b>6,36%</b>
<b>Total (DMA + DV ST)</b>	<b>466 681</b>	<b>-0,46%</b>	<b>449 704</b>	<b>-3,64%</b>	<b>502 062</b>	<b>11,64%</b>	<b>465 759</b>	<b>-7,23%</b>	<b>472 431</b>	<b>1,43%</b>

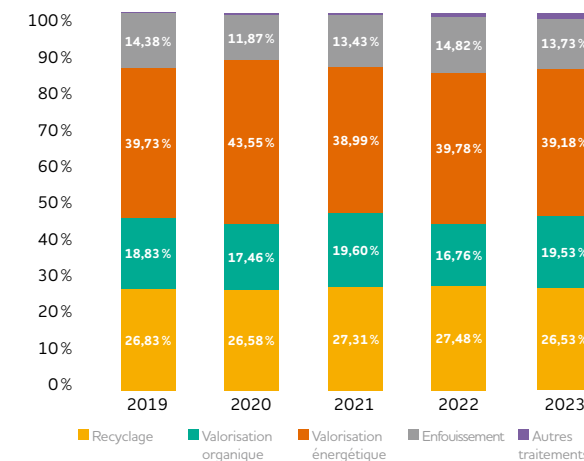
## Déchets ménagers et assimilés (DMA) en ratios (en kg/hab)

Année	2019	Évolution 2018 2019	2020	Évolution 2019 2020	2021	Évolution 2020 2021	2022	Évolution 2021 2022	2023	Évolution 2022 2023
Population totale	764 903		764 221		767 337		790 638		790 897	
OMR	227,40	-4,80%	227,33	-0,03%	229,08	0,77%	216,75	-5,38%	209,40	-3,39%
Collecte sélective hors verre	61,23	8,09%	67,04	9,49%	68,72	2,51%	66,01	-3,95%	64,64	-2,08%
Verre	26,48	-0,71%	28,30	6,85%	27,89	-1,43%	27,48	-1,47%	26,25	-4,49%
<b>Total OMA</b>	<b>315</b>	<b>-2,19%</b>	<b>323</b>	<b>2,40%</b>	<b>326</b>	<b>0,94%</b>	<b>311</b>	<b>-4,65%</b>	<b>301</b>	<b>-3,07%</b>
Déchets verts	114,88	-2,56%	101,90	-11,30%	128,27	25,88%	98,96	-22,85%	115,95	17,17%
Dont déchets verts en porte-à-porte	50,02	-1,20%	51,26	2,47%	60,53	18,08%	42,03	-30,56%	50,53	20,23%
Dont déchets verts des services techniques	10,93	-12,53%	11,52	5,38%	10,78	-6,41%	7,52	-30,24%	8,73	16,05%
Dont déchets verts en déchetteries	53,92	-1,54%	39,12	-27,44%	56,96	45,60%	49,41	-13,26%	56,69	14,74%
Déchetteries (hors déchets verts)	168,82	2,89%	152,37	-9,74%	188,43	23,67%	168,99	-10,31%	171,30	1,36%
Dont D3E	6,88	4,85%	6,40	-6,99%	7,37	15,15%	4,87	-33,90%	6,51	33,57%
Dont Eco-mobilier	12,18	19,87%	12,19	0,11%	16,78	37,66%	15,37	-8,44%	16,85	9,69%
Dont Eco-DDS	1,30	13,57%	1,04	-19,57%	1,37	31,04%	1,24	-9,43%	1,23	-0,45%
Encombrants en porte-à-porte	8,28	-1,81%	8,94	8,03%	8,78	-1,75%	7,76	-11,70%	6,10	-21,31%
Textiles (hors déchetteries)	3,03	48,44%	2,57	-15,25%	3,11	21,38%	2,82	-9,49%	2,96	5,17%
<b>Total autres déchets</b>	<b>295</b>	<b>0,88%</b>	<b>266</b>	<b>-9,91%</b>	<b>329</b>	<b>23,64%</b>	<b>279</b>	<b>-15,24%</b>	<b>296</b>	<b>6,32%</b>
<b>Total (DMA + DV ST)</b>	<b>610</b>	<b>-0,73%</b>	<b>588</b>	<b>-3,55%</b>	<b>654</b>	<b>11,19%</b>	<b>589</b>	<b>-9,96%</b>	<b>597</b>	<b>1,40%</b>

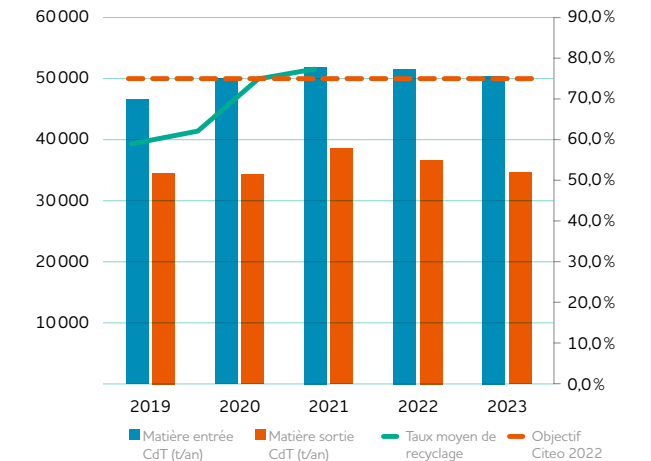
## Par type de déchets (en kg/hab)



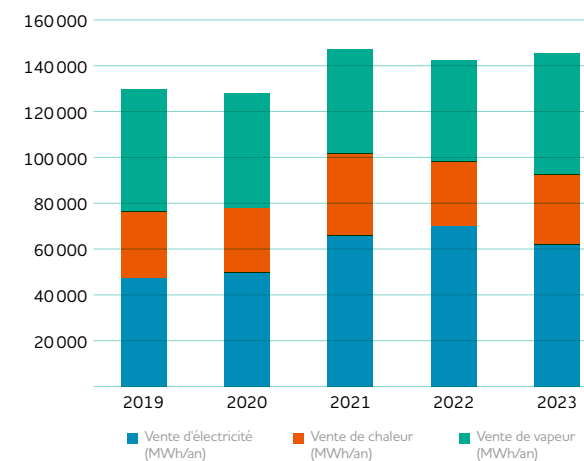
## Part des modes de traitement



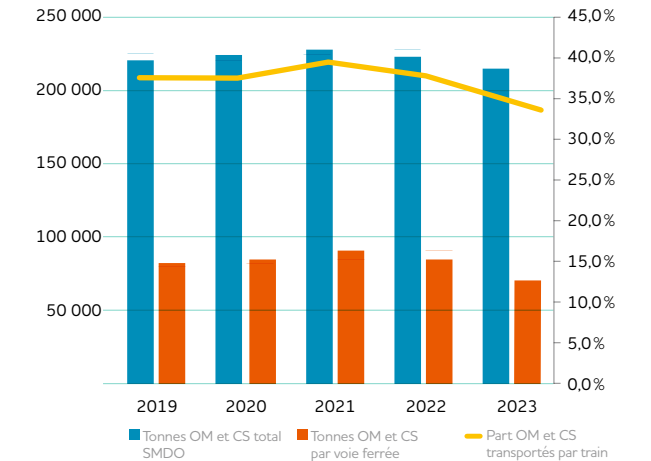
## Performances de recyclage matière du centre de tri



## Ventes d'énergie du centre de valorisation énergétique



## Part OM et CS transportés par train



# Indicateurs techniques et financiers

## 19 groupements de communes dans le périmètre du SMDO

Nombre de communes et groupements	Nombre d'habitants	Contributions			
		Valorisation énergétique	Tri	"Déchetteries (compétence totale) + déchets verts + encombrants en porte-à-porte"	
19 CC	Population totale 2022 790 638	Part fixe 2022	6,74 € HT/habitant	0,00 €	Si transfert partiel compétence déchetterie (bas de quai), facturation €/€ Si transport en régie déchets déchetteries 104 € HT/rotation en 2023
		Part variable 2022	55,42 € HT à la tonne	0,00 €	27,83 € HT par hab en 2020
	Population totale 2023 790 897	Part fixe 2023	6,74 € HT/habitant	0,00 €	27,86 € HT par hab en 2021
		Part variable 2023	43,20 € HT à la tonne	0,00 €	30,82 € HT par hab en 2022
				0,00 €	32,67 € HT par hab en 2023

### Localisation des installations de traitement et valorisation

**Un centre de traitement principal à Villers Saint-Paul comprenant :** 1 centre de valorisation énergétique (capacité 178 250 tonnes/an), 1 centre de tri des emballages et journaux-magazines (capacité 75 000 tonnes/an) et une plate-forme ferroviaire.

**4 quais de transfert route rail** à Compiègne, Estrées-Saint-Denis, Noyon et Ormoy-Villers.

**40 déchetteries (gestion du haut & bas de quai) :** en compétence totale (gestion du haut & bas de quai) : Abbecourt, Ansauvillers, Attichy, Barbery, Betz, Brenouille, Breteuil, Bury, Clairoux, Compiègne ZI Nord, Compiègne-Mercières, Creil, Crépy-en-Valois, Ecuivilly, Estrées-Saint-Denis, Flavacourt, Froissy, Guiscard, La Chapelle-aux-Pots, Laboissière-en-Thelle, Laigneville, Lamorlaye, Lassigny, Le Plessis-Belleville, Liancourt-Saint-Pierre, Longueil-Sainte-Marie, Méru, Mesnil-en-Thelle, Morienvall, Neuilly-en-Thelle, Noyon, Plailly, Porcheux, Ressons-sur-Matz, Saint-Germain-de-Fly, Saint-Leu-d'Esserent, Sainte-Genève, Sérifontaine, Verberie, Villers-Saint-Paul et Villers-Saint-Sépulcre.

**11 déchetteries en compétence partielle (gestion du bas de quai) :** Auneuil, Bailleul-sur-Thérain, Beauvais, Bulles, Crèvecœur-le-Grand, Hermes, La Neuville-en-Hez, La Neuville-Roy, Maignelay-Montigny, Saint-Just-en-Chaussée et Velennes.

### Les installations de stockage et de transfert n'appartenant pas au SMDO :

ISDND de Crépy-en-Valois, Liancourt-Saint-Pierre, Moulin-sous-Touvent et Saint-Maximin.  
Unités de transfert de Bailleul-sur-Thérain, Bornel, Moulin-sous-Touvent, Nogent-sur-Oise, Rochy-Condé et Saint-Just-en-Chaussée.

## Tonnages de déchets pris en charge par le SMDO

	Collectes sélectives			Déchets verts			
	Collectes sélectives hors verre	Verre	Total sélectif	Porte-à-porte	Municipaux	Déchetteries	Total déchets verts
Tonnes en 2022	52 188	21 730	73 918	33 232	5 946	39 064	78 242
en kg/hab.	66,00	27,48	93,49	42,03	7,52	49,41	98,96
Tonnes en 2023	51 122	20 760	71 882	39 967	6 903	44 837	91 707
en Kg/hab.	64,64	26,25	90,89	50,53	8,73	56,69	115,95
Évolution en masse	-2,04%	-4,46%	-2,75%	20,27%	16,09%	14,78%	17,21%
Évolution en kg/hab.	-2,06%	-4,48%	-2,78%	20,22%	16,09%	14,74%	17,17%

	Déchetteries	Encombrants collectés en PàP	Ordures ménagères résiduelles	Biodéchets
	Tonnes en 2022	134 700	6 133	171 372
en kg/hab.	170,37	7,76	216,75	0,32
Tonnes en 2023	134 477	4 828	165 612	568
en Kg/hab.	170,00	6,10	209,40	0,72
Évolution en masse	-0,17%	-21,28%	-3,36%	+124%
Évolution en kg/hab.	-0,21%	-21,30%	-3,39%	+125%

## Modalités et dépenses d'exploitation

Montant global des dépenses de fonctionnement du SMDO (compte administratif 2023) : 62 265 806 €

Principales dépenses de prestations de service				Principales dépenses de prestations de service			
Nature	Prestataire	Mode d'exploitation	Dépenses des contrats	Nature	Prestataire	Mode d'exploitation	Dépenses des contrats
Exploitation déchetteries	BUTIN SEDIC	marché de prestations de service	410 223 €	Déchets verts	BORAN AGRI COMPOST		90 296 €
Déchetterie	CDC LES DEUX VALLES		24 896 €		LA FERME DU BOIS EURL		314 678 €
Traitement des OMR et du tout-venant	SYCTOM	convention	362 767 €		AGRI COMPOST DIVES		2 937 €
Transport routier	BUTIN SEDIC	marché	119 722 €	SEDE ENVIRONNEMENT			163 028 €
	MAUFFREY PARIS NORD	de prestations de service	706 038 €	Déchets verts municipaux	AGRI ENVIRONNEMENT		102 €
Traitement des OMR et du tout-venant	SMITOM NORD SEINE ET MARNE	convention	413 082 €	Traitement des biodéchets	MOULINOT		30 141 €
Traitement du bois	VEOLIA VRV HDF	marché	1 251 €	SUEZ ORGANIQUE			10 472 €
Traitement des collectes sélectives	PAPREC IDF	de prestations de service	7 132 396 €	VALORBIO COMPOST			4 482 €
Traitement des OMR, refus de tri et tout-venant	IDDEO	Délégation de service public	7 547 803 €	GEOMATER			83 863 €
Plate-forme ferroviaire	IDDEO		346 988 €	SUEZ RV NORD EST			3 607 €
Archivage	SAS SPGA EVERIAL		7 016 €	SUEZ SITA OISE			1 602 €
	SNCF RESEAU		24 410 €	VEOLIA VRV HDF			1 096 €
Transport ferroviaire	VFLI		2 944 059 €	VEOLIA RECYCLAGE ET VALORISATION			277 €
	FORWARDIS		1 111 902 €	POISSON TERRASSEMENT			181 914 €
Transport déchets déchetteries	GURDEBEKE		8 719 €	BUTIN SEDIC			439 817 €
	CONSTANT		2 810 €	GURDEBEKE			841 568 €
	DELTA GOM		3 160 €	REMONDIS DD SAS			772 €
	SEPUR		157 063 €	SUEZ RV NORD EST			157 162 €
	VEOLIA RECYCLAGE ET VALORISATION		74 646 €	SUEZ SITA OISE			91 582 €
Transfert routier	AGRI ENVIRONNEMENT		206 862 €	VEOLIA VRV HDF			21 933 €
	VEOLIA VRV HDF		206 150 €	VEOLIA RECYCLAGE ET VALORISATION		marché de prestations de service	3 801 168 €
	SUEZ RV NORD EST		370 228 €	VEOLIA SECODE			5 874 €
	SUEZ SITA OISE		101 725 €	CONSTANT			8 850 €
	VEOLIA RECYCLAGE ET VALORISATION		544 299 €	SECTRA			884 €
Déchets verts déchetteries	GURDEBEKE	marché de prestations de service	484 818 €	VEOLIA VRV HDF			1 151 €
	TEF		117 433 €	SATEL ENVIRONNEMENT			1 009 €
	LA FERME DU BOIS EURL		150 196 €	GURDEBEKE			17 469 €
	AGRI COMPOST DIVES		90 290 €	VEOLIA RECYCLAGE ET VALORISATION			751 €
	NATURECO		184 472 €	PAPREC GRAND ILE DE France			40 679 €
	SUEZ ORGANIQUE		114 309 €	GURDEBEKE			21 297 €
	SEDE ENVIRONNEMENT		172 911 €	AGRI ENVIRONNEMENT			68 813 €
	BORAN AGRI COMPOST		103 645 €	GURDEBEKE			8 235 €
	VALORISOL		26 792 €	DELTA GOM			8 016 €
	AGRI ENVIRONNEMENT		174 577 €	REMONDIS France SAS			1 057 €
GURDEBEKE		18 197 €	REMONDIS DD SAS			51 936 €	
Déchets verts	VEOLIA RECYCLAGE ET VALORISATION		579 €	CHIMIREC VALRECOISE			681 872 €
	VEOLIA VRV HDF		2 192 €	BUTIN SEDIC			166 897 €
	VALORISOL		133 971 €	GUREBEKE			2 203 €
	SUEZ ORGANIQUE		65 376 €	VEOLIA RECYCLAGE ET VALORISATION			609 474 €
Déchets verts	GURDEBEKE		29 938 €	Traitement déchets spécifiques	VEOLIA RECYCLAGE ET VALORISATION		75 172 €
	NATURECO		435 534 €	Décote sur tri	BUTIN SEDIC		640 €
				SITA OISE			750 €
<b>Total</b>				<b>33 902 243 €</b>			

## Recettes

Montant global des recettes de fonctionnement (compte administratif 2023) : 68 072 344 €

Soutiens des Eco-organismes & ADEME			Valorisation	
Objet	Organisme	Montant	Valorisation issue de l'incinération	
D3E	ECOLOGIC PRODUCTLIFE France	479 573 €	Électricité	73022 MWh
	ECOSYSTEM PRODUCTLIFE France		Vapeur	52585MWh
DDS	ECO DDS	92 221 €	Chaleur	31471 MWh
Mobilier	ECOMAISON	413 032 €	<b>Pe = 98,00%</b>	
AMI ADEME (tri hors foyer)	ADEME	105 150 €	Mâchefers	32437 t
Aluminium	Fonds recyclage petits aluminiums	28 578 €	Dont encombrants	375 t
Piles	SRELEC	1 740 €	Dont ferreux	1933 t
Emballages & papiers	CITEO	14 856 641 €	Dont non ferreux	295 t
Textiles	REFASHION	76 338 €	<b>Valorisation matériaux issus du tri</b>	
	<b>Total</b>	<b>15 948 123 €</b>	Emballage acier, alu	2093 t
			Emballages plastiques	7468 t
			Papiers et cartons	25114 t
			Verre	20760 t
			<b>Valorisation sous forme de compost</b>	
<b>Reversement des aides perçues aux collectivités</b>		<b>2 046 257 €</b>	Production estimée	30 762 t
<b>Participation des collectivités</b>		<b>35 825 701 €</b>		

# Indicateurs économiques et financiers par tonne et par habitant

Conformément au décret n° 2015-1827 du 30 septembre 2015 portant diverses dispositions d'adaptation et de simplification dans le domaine de la prévention et de la gestion des déchets, il convient dorénavant de présenter les coûts par type de flux, en € HT par tonne et en € HT par habitant.



## TRANSPORT ET TRAITEMENT DES OMR

(avec recettes industrielles du délégataire)

€ HT	À la tonne		À l'habitant	
	2022	2023	2022	2023
Coût complet	113,06	103,53	24,88	21,68
Total recettes	14,46	8,05	3,14	1,69
<b>Coût aidé</b>	<b>98,60</b>	<b>95,48</b>	<b>21,74</b>	<b>19,99</b>

CHARGES	À la tonne		À l'habitant	
	2022	2023	2022	2023
Charges de structure	2,90	3,09	0,63	0,65
Communication	0,19	0,33	0,04	0,07
Prévention	1,38	1,38	0,67	0,29
Transit/transport	35,39	39,90	7,67	8,35
Traitement	73,20	58,83	15,87	12,32
<b>Coût complet</b>	<b>113,06</b>	<b>103,53</b>	<b>24,88</b>	<b>21,68</b>

RECETTES	À la tonne		À l'habitant	
	2022	2023	2022	2023
Recettes industrielles (intéressement aux recettes énergétiques du délégataire + redevances)	10,17	4,00	2,21	0,84
Soutien accordé par les Eco-Organismes	2,82	2,11	0,61	0,44
Aides "reprises" aux investissements	1,19	1,94	0,26	0,41
Autres aides	0,28		0,06	
<b>Total recettes</b>	<b>14,46</b>	<b>8,05</b>	<b>3,14</b>	<b>1,69</b>
<b>Coût aidé</b>	<b>98,60</b>	<b>95,48</b>	<b>21,74</b>	<b>19,99</b>
<b>Contribution des collectivités</b>	<b>86,52</b>	<b>73,59</b>	<b>18,75</b>	<b>15,79</b>



## VERRE

€ HT	À la tonne		À l'habitant	
	2022	2023	2022	2023
Coût complet	-	-	-	-
Total recettes	-	-	-	-
Vente de matériaux	28,72	29,89	0,79	0,78
Soutien accordé par les eco-organismes	10,76	10,44	0,30	0,27
<b>Coût aidé</b>	<b>-39,48</b>	<b>-40,33</b>	<b>-1,09</b>	<b>-1,05</b>



## TRANSPORT ET TRAITEMENT DES RECYCLABLES

(hors verre)

€ HT	À la tonne		À l'habitant	
	2022	2023	2022	2023
Coût complet	197,05	217,88	12,99	14,08
Total recettes	330,65	401,62	21,82	22,73
<b>Coût aidé</b>	<b>-133,60</b>	<b>-183,74</b>	<b>-8,83</b>	<b>-8,65</b>

CHARGES	À la tonne		À l'habitant	
	2022	2023	2022	2023
Charges de structure	6,67	7,02	0,42	0,45
Communication	0,43	0,75	0,03	0,05
Prévention	0,75	0,74	0,05	0,05
Transit/transport	34,57	38,28	2,29	2,47
Tri	154,63	171,09	10,20	11,06
<b>Coût complet</b>	<b>197,05</b>	<b>217,88</b>	<b>12,99</b>	<b>14,08</b>

RECETTES	À la tonne		À l'habitant	
	2022	2023	2022	2023
Vente de matériaux	110,46	48,31	7,29	3,12
Soutien accordé par les eco-organismes	198,18	278,86	13,08	18,03
Aides "reprises" aux investissements	21,86	23,33	1,44	1,51
Autres aides	0,15	1,13	0,01	0,07
<b>Total recettes</b>	<b>330,65</b>	<b>351,63</b>	<b>21,82</b>	<b>22,73</b>
<b>Coût aidé</b>	<b>-133,60</b>	<b>-133,75</b>	<b>-8,83</b>	<b>-8,65</b>



## TRAITEMENT DES ENCOMBRANTS

€ HT	À la tonne		À l'habitant	
	2022	2023	2022	2023
Coût complet	145,71	163,11	1,37	1,30
Total recettes	-	-	-	-
<b>Coût aidé</b>	<b>145,71</b>	<b>163,11</b>	<b>1,37</b>	<b>1,30</b>

CHARGES	À la tonne		À l'habitant	
	2022	2023	2022	2023
Charges de structure	7,08	6,46	0,07	0,05
Communication	0,46	0,69	0,004	0,005
Prévention	0,66	0,56	0,006	0,004
Transit/transport				
Collecte				
Traitement	137,51	155,40	1,29	1,24
<b>Coût complet</b>	<b>145,71</b>	<b>163,11</b>	<b>1,37</b>	<b>1,30</b>



## DÉCHETTERIES COMPÉTENCE TOTALE

€ HT	À la tonne		À l'habitant	
	2022	2023	2022	2023
Coût complet	191,52	195,41	32,51	34,45
Total recettes	23,77	22,44	3,96	3,97
<b>Coût aidé</b>	<b>167,75</b>	<b>172,97</b>	<b>28,55</b>	<b>30,48</b>

CHARGES	À la tonne		À l'habitant	
	2022	2023	2022	2023
Charges de structure	8,89	8,97	1,57	1,58
Communication	0,57	0,96	0,10	0,17
Prévention	0,83	0,78	0,15	0,14
Transit/transport	46,03	49,37	7,61	8,70
Collecte	65,82	66,63	11,60	11,75
Traitement	69,38	68,70	11,48	12,11
<b>Coût complet</b>	<b>191,52</b>	<b>195,41</b>	<b>32,51</b>	<b>34,45</b>

RECETTES	À la tonne		À l'habitant	
	2022	2023	2022	2023
Ventes matériaux	11,67	7,30	1,93	1,29
Autres produits	4,79	7,65	0,82	1,36
Soutien des eco-organismes	6,85	6,71	1,13	1,18
Aides "reprises" aux investissements	0,46	0,78	0,08	0,14
<b>Total recettes</b>	<b>23,77</b>	<b>22,44</b>	<b>3,96</b>	<b>3,97</b>
<b>Coût aidé</b>	<b>167,75</b>	<b>172,97</b>	<b>28,55</b>	<b>30,48</b>



## DÉCHETTERIES COMPÉTENCE PARTIELLE

(bas de quai : transport & traitement)

€ HT	À la tonne		À l'habitant	
	2022	2023	2022	2023
Coût complet	74,20	83,05	15,22	15,24
Total recettes	15,00	15,40	3,07	2,82
<b>Coût aidé</b>	<b>59,20</b>	<b>67,65</b>	<b>12,15</b>	<b>12,42</b>

CHARGES	À la tonne		À l'habitant	
	2022	2023	2022	2023
Charges de structure				
Communication				
Prévention				
Transit/transport	21,05	26,56	4,32	4,88
Collecte				
Traitement	53,15	56,49	10,90	10,36
<b>Coût complet</b>	<b>74,20</b>	<b>83,05</b>	<b>15,22</b>	<b>15,24</b>

RECETTES	À la tonne		À l'habitant	
	2022	2023	2022	2023
Ventes matériaux	9,73	5,42	1,99	0,99
Autres produits				
Soutien des eco-organismes	5,27	9,98	1,08	1,83
<b>Total recettes</b>	<b>15,00</b>	<b>15,40</b>	<b>3,07</b>	<b>2,82</b>
<b>Coût aidé</b>	<b>59,20</b>	<b>67,65</b>	<b>12,15</b>	<b>12,42</b>

## DÉCHETTERIES COMPÉTENCE TOTALE

Coût complet	SMDO		Moyenne 2020 source ADEME*
	2022	2023	
Coût à la Tonne	192 €	195 €	150 €
Coût à l'habitant	32,51 €	34,45 €	31,16 €

Coût aidé	SMDO		Moyenne 2020 source ADEME*
	2022	2023	
Coût à la Tonne	168 €	173 €	134 €
Coût à l'habitant	28,55 €	30,48 €	27,45 €

\* source référentiel national des coûts publié par l'ADEME données 2020



## TRAITEMENT DES DÉCHETS VERTS

€ HT	À la tonne		À l'habitant	
	2022	2023	2022	2023
Coût complet	30,14	33,75	1,61	2,16
Total recettes	-	-	-	-
<b>Coût aidé</b>	<b>30,14</b>	<b>33,75</b>	<b>1,61</b>	<b>2,16</b>

CHARGES	À la tonne		À l'habitant	
	2022	2023	2022	2023
Charges de structure	7,08	6,46	0,38	0,41
Communication	0,46	0,69	0,02	0,04
Prévention	0,66	0,56	0,04	0,04
Transit/transport				
Collecte				
Traitement	21,94	26,04	1,17	1,67
<b>Coût complet</b>	<b>30,14</b>	<b>33,75</b>	<b>1,61</b>	<b>2,16</b>

RECETTES	À la tonne		À l'habitant	
	2022	2023	2022	2023
Ventes matériaux	-	-	-	-
Autres produits	-	-	-	-
Soutien des eco-organismes	-	-	-	-
Aides "reprises" aux investissements	-	-	-	-
<b>Total recettes</b>	<b>-</b>	<b>-</b>	<b>-</b>	<b>-</b>
<b>Coût aidé</b>	<b>30,14</b>	<b>33,75</b>	<b>1,61</b>	<b>2,16</b>

## ENSEMBLE DES FLUX À L'HABITANT

(avec verre)

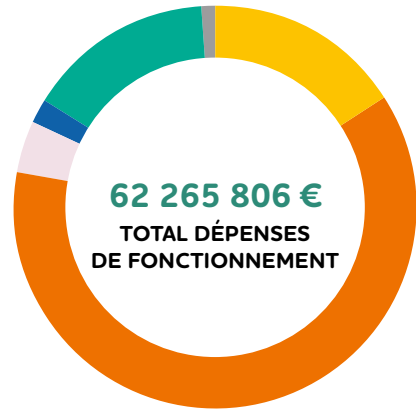
€ HT	COMPÉTENCE TOTALE		COMPÉTENCE PARTIELLE	
	2022	2023	2022	2023
Coût complet	73,36	73,67	56,07	54,46
Total recettes	30,01	29,44	29,12	28,29
<b>Coût aidé</b>	<b>43,35</b>	<b>44,23</b>	<b>26,95</b>	<b>26,17</b>

Coût du traitement à la tonne	SMDO		Moyenne 2020 source ADEME*
	2022	2023	
OMR	73	59	104
RSOM hors verre (collecte multimatériaux)	155	171	164

\* source référentiel national des coûts publié par l'ADEME données 2020

# Les dépenses

## Répartition des dépenses de fonctionnement



- 16% Charges de personnel
- 62% Charges d'exploitation
- 4% Reversement aux collectivités
- 2% Intérêts des emprunts
- 15% Opérations d'ordre dont amortissements
- 1% Autres

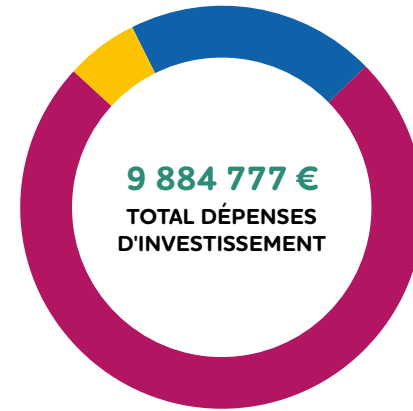
### Section de fonctionnement en 2023 en €

● Charges de personnel	9 970 206
● Charges d'exploitation	38 421 003
● Reversement aux collectivités	2 545 077
● Intérêts des emprunts	1 291 537
● Opérations d'ordre dont amortissements	9 554 196
● Autres	483 787
<b>Total dépenses de fonctionnement</b>	<b>62 265 806</b>

### Répartition des charges d'exploitation en €

Tri	7 053 088
Valorisation énergétique	9 233 444
Transport ferroviaire	4 865 910
Transport routier	2 356 267
Déchetteries (transport & traitement)	11 838 902
Déchets verts municipaux & porte-à-porte	1 220 432
Encombrants	750 251
Fonctionnement des services	1 023 064
Autres	79 645
<b>Total</b>	<b>38 421 003</b>

## Répartition des dépenses d'investissement



- 75% Remboursement du capital de la dette
- 6% Equipements
- 20% Autres (dont charges transférées)

### Section d'investissement en 2023 en €

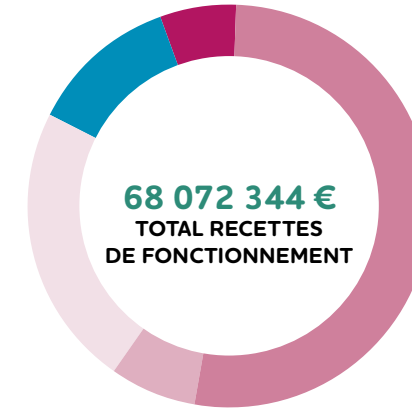
● Remboursement du capital de la dette	7 366 005
● Equipements	578 666
● Autres (dont charges transférées)	1 940 106
<b>Total dépenses d'investissement</b>	<b>9 884 777</b>

### Nature de l'investissement

Matériel & mobilier administratif	84 541
Centre de valorisation énergétique	53 651
Centre de tri grande capacité	12 019
Equipements & Agencements sur déchetteries	279 818
Régie transport des bennes de déchetteries	27 555
Transport ferroviaire (quais et caissons)	121 082
<b>Total</b>	<b>578 666</b>

# Les recettes

## Répartition des recettes de fonctionnement

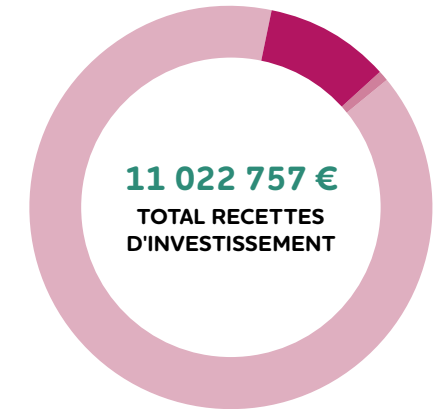


- 53% Contribution des adhérents
- 7% Excédent antérieur
- 23% Subventions & soutiens extérieurs
- 12% Prestations & ventes de matériaux
- 6% Autres

### Section de fonctionnement en 2023 en €

● Contribution des adhérents	35 825 701
● Excédent antérieur	4 625 022
● Subventions & soutiens extérieurs	15 948 123
● Prestations & ventes de matériaux (2)	7 903 313
● Autres	3 770 185
<b>Total recettes de fonctionnement</b>	<b>68 072 344</b>

## Répartition des recettes d'investissement



- 10% Excédent antérieur
- 1% Subventions
- 89% Opérations d'ordre dont amortissements

### Section d'investissement en 2023 en €

● Excédent antérieur	1 144 616
● Subventions	80 000
● Opérations d'ordre dont amortissements	9 761 641
● Autres	36 500
<b>Total recettes d'investissement</b>	<b>11 022 757</b>

**79 095 101 €**  
Total budget 2023

**72 150 583 €**  
Total budget 2023



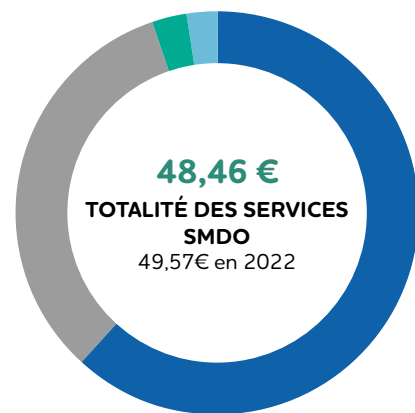
# La contribution des collectivités

**72,15 M€**  
budget global du SMDO

La contribution demandée aux collectivités, ayant transféré l'ensemble de leur compétence déchetterie au SMDO, est en moyenne de **48,46 € HT/habitant/an**. Pour les collectivités ayant conservé la gestion du haut de quai de leurs déchetteries, la contribution demandée est en moyenne de **30,90 € HT/habitant/an** (hors gestion déchetterie propre à chaque collectivité).

## Contribution des collectivités adhérentes en € HT par habitant

(compétence totale en année pleine)



- **29,98 €** Déchetteries
- **1,42 €** Déchets verts
- **15,79 €** OMR\*
- **1,27 €** Encombrants

\* soit 75,39 € HT la tonne reconstituée (86,52 €/tonne en 2022)  
Dont 12 € de TGAP (11 € en 2022)

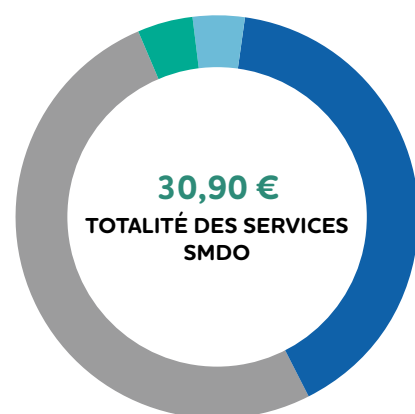
## Tarif en € HT la tonne pour le traitement des déchets ménagers résiduels

(tarif reconstitué en € HT/tonne Composé d'une part fixe à l'habitant et d'une part variable à la tonne)

	2010	2011	2012	2013	2014	2015	2016	2017	2018	2019	2020	2021	2022	2023	Evolution 2022/2023	Evolution 2010/2023
En euros courants	82,71	77,60	78,53	78,50	82,54	82,05	82,78	81,97	82,74	82,00	81,93	105,20	86,52	75,39	-13%	-9%
En euros constants	99,25	91,72	90,94	89,18	92,94	91,90	92,71	91,64	91,51	89,05	87,99	112,46	96,12	75,39	-22%	-24%

## Contribution des collectivités adhérentes en € HT par habitant

(compétence partielle en année pleine)

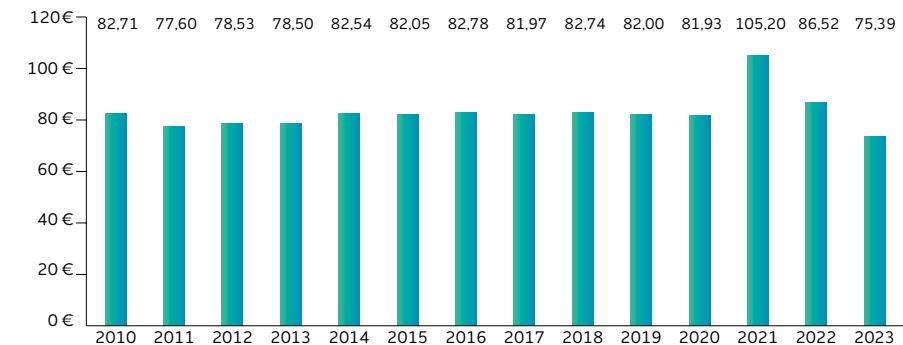


- **12,42 €** Déchetteries
- **1,42 €** Déchets verts
- **15,79 €** OMR\*
- **1,27 €** Encombrants

\* soit 75,39 € HT la tonne reconstituée (86,52 €/tonne en 2022)  
Dont 12 € de TGAP (11 € en 2022)

## Évolution des tarifs en € courants

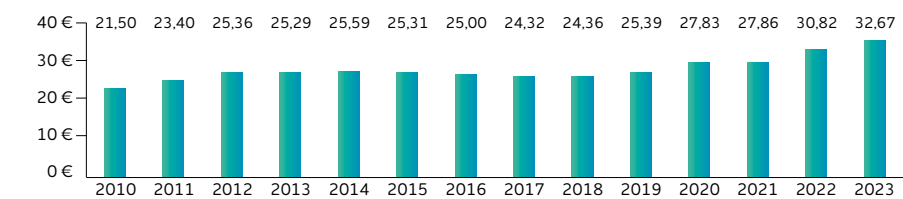
Tarif en € HT à la tonne pour le transport et le traitement des déchets ménagers résiduels (tarif reconstitué en € HT/tonne composé d'une part fixe à l'habitant et d'une part variable à la tonne)



**-13 %**  
Évolution 2022/2023

**-9 %**  
Évolution 2010/2023

Tarif en € HT à l'habitant pour les déchetteries, déchets verts & encombrants (compétence totale)

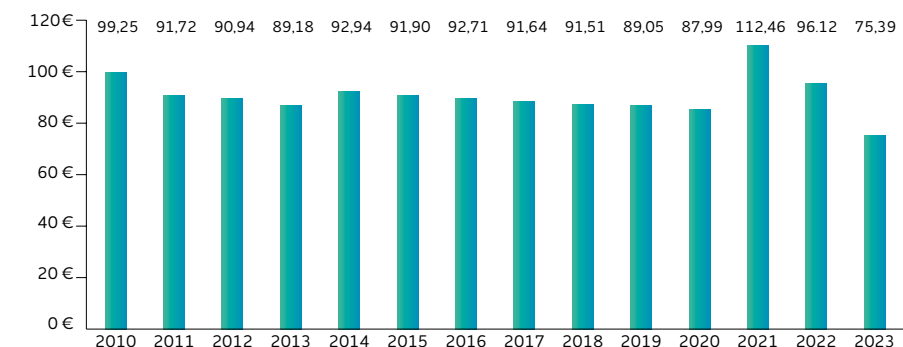


**6 %**  
Évolution 2022/2023

**52 %**  
Évolution 2010/2023

## Évolution des tarifs en € constants

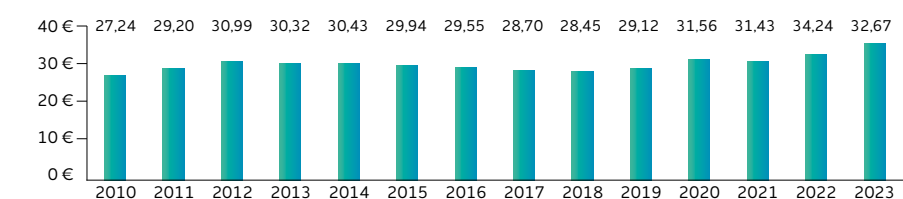
Tarif en € HT à la tonne pour le transport et le traitement des déchets ménagers résiduels (tarif reconstitué en € HT/tonne composé d'une part fixe à l'habitant et d'une part variable à la tonne)



**-22 %**  
Évolution 2022/2023

**-24 %**  
Évolution 2010/2023

Tarif en € HT à l'habitant pour les déchetteries, déchets verts & encombrants (compétence totale)



**-5 %**  
Évolution 2022/2023

**20 %**  
Évolution 2010/2023

# Le centre de valorisation énergétique

## Les tonnages réceptionnés

Tonnes	2018	2019	2020	2021	2022	2023
Ordures Ménagères (Omr)	138 535	147 879	158 289	162 982	154 955	157 415
Encombrants Incinérables (TVI déchetterie-Refus de TVV)	11 995	12 619	3 801	6 093	6 008	8 766
Refus de tri	9 544	14 545	19 166	17 159	17 572	18 641
(1) Total Déchets Ménagers	160 074	175 043	181 255	186 234	178 535	184 822
(2) DAE	15 255	4 734	3 615	4 929	1 111	0
(3) OM Clients ESIANE	0	0	0	1 744	1 744	0
<b>Total Déchets (1)+(2)+(3)</b>	<b>175 329</b>	<b>179 777</b>	<b>184 871</b>	<b>192 907</b>	<b>181 390</b>	<b>184 822</b>
Évacuation	13 558	21 046	15 875	13 191	10 518	12 962
<b>Total Déchets Traités sur le CVE</b>	<b>161 772</b>	<b>158 730</b>	<b>168 996</b>	<b>179 716</b>	<b>171 676</b>	<b>169 878</b>

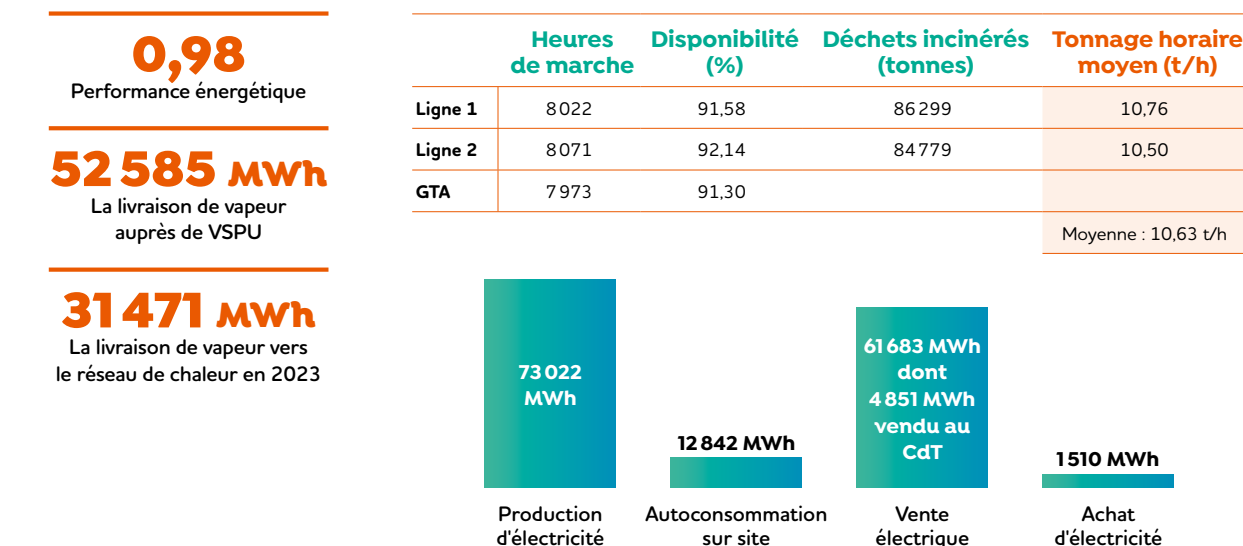
### Année 2023, on note :

- Une hausse des tonnages apportés en provenance du Syndicat (Omr et TVI). Hausse en lien avec la première année pleine d'exploitation du nouveau contrat avec IDDEO qui a vu l'arrêt des apports de déchets économiques.
- Les refus de tri sont en hausse en lien avec la dégradation de la qualité du flux en entrée du centre de tri

## Réactif de traitement des fumées

<b>1 563 t</b> Consommation annuelle de 9,10 kg / Tonne incinérée	<b>Le bicarbonate de sodium</b> Le bicarbonate de sodium est injecté dans le circuit des fumées pour le traitement des acides (entre l'électrofiltre et le filtre à manches). La consommation est en baisse par rapport à l'année précédente.
<b>395 t</b> Consommation annuelle de 2,30 kg / Tonne incinérée	<b>L'urée solide</b> L'urée solide est injectée dans le premier parcours de la chaudière pour le traitement des NOx. La consommation est stable par rapport à l'année précédente.
<b>142 t</b> Consommation annuelle de 0,83 kg / Tonne incinérée	<b>La coke de lignite</b> La coke de lignite est injectée dans le circuit des fumées pour le traitement des dioxines et furannes. La consommation est stable par rapport à l'année précédente.

## La valorisation énergétique



# Les rejets du centre de valorisation énergétique

## Ligne 1

En dessous des seuils réglementaires

	Valeurs limites d'émission applicables depuis l'arrêté du 20 sept. 2002 (Applicable au 28/12/2005)	Moyennes mensuelles 2023													
		01/23	02/23	03/23	04/23	05/23	06/23	07/23	08/23	09/23	10/23 11/09 au 09/10	10/23 09/10 au 06/11	11/23	12/23	
SO2 Dioxyde de soufre	25 mg/Nm <sup>3</sup>	4,48	5,28	4,99	4,88	5,29	5,18	5,38	5,14	5,72	5,81			6,12	5,66
NOx Oxydes d'azote	80 mg/Nm <sup>3</sup>	61,13	61,5	60,2	61,55	63,28	64,78	63,65	66,72	69,53	65,06			62,77	61,51
HCl Acide chlorhydrique	10 mg/Nm <sup>3</sup>	4,32	5,57	5,39	4,77	5,56	5,9	5,88	4,91	4,97	4,94			4,43	3,74
CO Monoxyde de carbone	30 mg/Nm <sup>3</sup>	3,34	4,07	4,65	6,67	5,12	4,22	4,33	11,27	5,71	6,81			5,22	4,1
Poussières	5 mg/Nm <sup>3</sup>	0,44	0,28	0,27	0,29	0,27	0,24	0,23	0,23	0,22	0,22			0,23	0,23
NH3 Ammoniac	10 mg/Nm <sup>3</sup>	0,85	0,65	0,96	2,8	1,45	1,28	0,69	11,19	2,73	3,37			2,91	1,8
Dioxydes Furannes	0,1 ng/Nm <sup>3</sup>	0,092	0,001	0,014	0,046	0,015	0,008	0,009	0,008	0,537*	0,022	0,02	0,11	0,018	

\* Cette valeur dépasse la valeur limite contractuelle, une contre-analyse a été effectuée montrant un respect du seuil réglementaire (0,005)

## Ligne 2

En dessous des seuils réglementaires

	Valeurs limites d'émission applicables depuis l'arrêté du 20 sept. 2002 (Applicable au 28/12/2005)	Moyennes mensuelles 2023													
		01/23	02/23	03/23	04/23	05/23	06/23	07/23	08/23	09/23	10/23 11/09 au 09/10	10/23 09/10 au 06/11	11/23	12/23	
SO2 Dioxyde de soufre	25 mg/Nm <sup>3</sup>	3,32	4,2	4,16	3,98	1,96	2,27	4,07	3,03	5,04	5,29			4,48	2,49
NOx Oxydes d'azote	80 mg/Nm <sup>3</sup>	63,73	60,73	60,76	61,63	61,21	58,37	63,81	62,19	63,76	61,19			63,78	63,56
HCl Acide chlorhydrique	10 mg/Nm <sup>3</sup>	5,66	6,84	6,71	6,33	3,58	2,52	5,76	5,69	5,14	4,91			5,13	4,39
CO Monoxyde de carbone	30 mg/Nm <sup>3</sup>	6,99	4,6	5,49	6,94	6,15	5,37	5,89	7,84	7,03	7,66			9,33	8,91
Poussières	5 mg/Nm <sup>3</sup>	0,28	0,27	0,26	0,27	0,27	0,27	0,28	0,29	0,29	0,29			0,3	0,29
NH3 Ammoniac	10 mg/Nm <sup>3</sup>	2,84	1,28	1,92	2,61	1,86	1,91	2,26	3,92	3,63	3,53			4,47	2,14
Dioxydes Furannes	0,1 ng/Nm <sup>3</sup>	0,0011	0,005	0,004	0,001	0,001	0	0,0006	0,0002	0,0051	0,002	0,0014	0,0008	0,0027	

## Les résidus de traitement

Ce qu'il faut noter pour 2023, pour un tonnage incinéré de 169 878 tonnes :

### Résidus d'épuration des Fumées d'Incinération des Ordures Ménagères (REFIOM)

La production annuelle est 25,95 kg/tonne incinérée, soit un ratio de 2,59 % à la tonne incinérée. La production a augmenté de 1,0 % en 2023.

### Produits Sodiques Résiduels (PSR)

La production annuelle est 11,99 kg/tonne incinérée (valeur inférieure à la valeur de référence de 16 kg/tonne d'OM), soit un ratio de 1,19 % à la tonne incinérée.

### Mâchefers

Les mâchefers représentent 19,09 % du tonnage incinéré en 2023.

**4 408 t**  
REFIOM produits

**2 037 t**  
PSR produits

**32 437 t**  
Mâchefers produits

# Les déchetteries

## Répartition des visites mensuelles en 2023 pour chaque déchetterie gérée par le SMDO

	Janv.	Fév.	Mars	Avril	Mai	Juin	Juil.	Août	Sept.	Oct.	Nov.	Déc.	Total 2023
Abbecourt	518	727	802	894	1 044	955	955	1 208	1 010	868	622	613	10 216
Ansauvillers	533	736	821	1 145	1 365	1 127	1 066	1 209	1 145	938	762	564	11 411
Attichy	1 403	1 856	2 216	2 727	2 867	2 475	2 699	3 624	2 551	2 232	1 952	1 817	28 419
Barbery	1 416	1 817	2 127	2 470	2 930	2 583	2 756	2 978	2 691	2 384	2 031	1 875	28 058
Betz	834	1 119	1 347	1 735	1 992	1 967	1 978	2 105	1 887	1 506	1 017	994	18 481
Brenouille	2 133	2 620	2 999	3 702	4 403	3 807	4 279	4 780	3 646	3 489	2 985	2 554	41 397
Breteuil	1 372	1 707	1 933	2 655	3 441	3 026	2 933	3 645	2 830	2 482	1 756	1 489	29 269
Bury	1 653	2 068	2 253	2 732	3 070	2 851	3 055	3 492	2 800	2 603	1 869	1 846	30 292
Clairoix	1 515	1 910	2 208	2 556	2 941	2 680	2 782	3 226	2 782	2 726	2 051	1 768	29 145
Compiègne-Mercières	1 667	2 042	2 240	2 521	2 800	2 561	2 640	3 008	2 480	2 491	1 991	1 949	28 390
Compiègne Zi Nord	1 116	1 414	1 558	1 768	1 834	1 601	1 832	1 880	1 703	1 620	1 304	1 153	18 783
Creil	1 755	2 051	2 249	2 592	3 289	2 848	3 111	3 420	2 792	2 627	2 057	2 041	30 832
Crépy-en-Valois	1 598	1 952	2 138	2 883	3 458	2 660	2 831	3 618	3 106	2 826	2 026	1 944	31 040
Ecuvilly	476	621	719	957	1 121	1 055	1 058	1 371	1 162	1 037	628	475	10 680
Estrées-Saint-Denis	1 106	1 325	1 578	1 982	2 385	2 000	2 021	2 399	2 049	2 002	1 423	1 274	21 544
Froissy	788	999	1 097	1 503	1 881	1 724	1 750	2 037	1 697	1 374	905	774	16 529
Guiscard	702	928	1 116	1 628	1 926	1 724	1 674	2 103	1 714	1 479	892	790	16 676
Laboissière-en-Thelle	435	634	733	921	1 041	876	960	1 098	810	763	501	505	9 277
La Chapelle-aux-Pots	842	1 138	1 158	1 978	2 561	2 379	2 470	2 785	2 507	1 968	1 278	1 074	22 138
Laigneville	2 084	2 451	2 903	3 169	3 844	3 314	3 505	4 139	3 208	3 012	2 389	1 889	35 907
Lamorlaye	4 381	4 823	5 645	6 840	7 491	6 828	6 769	7 355	6 462	6 264	6 292	5 500	74 650
Lassigny	834	1 152	1 363	1 827	2 144	1 996	2 096	2 549	2 069	1 893	1 163	963	20 049
Liancourt-Saint-Pierre	1 376	1 649	1 968	2 578	3 563	2 881	2 925	3 497	3 182	2 611	1 807	1 519	29 556
Longueil-Sainte-Marie	1 167	1 419	1 575	1 851	2 154	1 756	1 958	2 076	2 050	1 886	1 391	687	19 970
Méru	1 117	1 524	1 814	2 178	2 665	2 303	2 364	2 764	2 317	2 302	1 744	1 770	24 862
Le Mesnil-en-Thelle	1 230	1 464	1 901	2 018	2 637	2 323	2 174	2 655	2 119	1 915	1 495	1 568	23 499
Morienval	745	985	1 214	1 352	1 576	1 466	1 588	1 865	1 463	1 363	1 039	997	15 653
Neuilly-en-Thelle	1 343	1 752	1 769	2 187	2 799	2 416	2 445	2 797	2 403	2 094	1 569	1 530	25 104
Noyon	2 025	2 713	3 257	4 351	5 438	4 995	4 902	6 036	5 400	4 512	3 117	2 616	49 362
Plailly	1 125	1 383	1 733	2 530	3 242	2 801	2 544	2 931	2 591	2 317	1 795	1 364	26 356
Le Plessis-Belleville	1 570	2 113	2 373	2 692	3 505	3 204	3 121	3 375	3 118	2 810	1 992	1 928	31 801
Porcheux	194	268	315	532	974	666	650	798	646	602	306	226	6 177
Ressons-sur-Matz	1 105	1 344	1 605	2 323	2 720	2 369	2 497	3 049	2 576	2 111	1 616	1 288	24 603
Sérifontaine	551	708	909	1 383	1 881	1 508	1 360	1 987	1 629	1 436	782	775	14 909
Saint-Germer-en-Fly	789	1 006	1 347	1 895	2 589	2 503	2 233	2 868	2 106	2 010	1 174	960	21 480
Saint-Leu-d'Esserent	1 822	1 006	2 490	2 851	3 407	2 947	3 094	3 344	2 893	2 842	2 244	2 145	31 085
Sainte-Geneviève	1 287	1 498	1 627	2 002	2 476	2 137	2 218	2 660	2 065	1 760	1 166	1 264	22 160
Verberie	1 370	1 594	1 941	2 220	2 491	2 175	2 395	2 807	2 221	2 134	1 542	1 586	24 476
Villers-Saint-Paul	1 297	1 680	1 855	2 173	2 726	2 441	2 606	2 833	2 284	2 139	1 654	1 988	25 676
Villers-Saint-Sépulcre	382	448	471	572	733	561	556	744	615	620	386	417	6 505
<b>Sous-total CT</b>	<b>49 656</b>	<b>60 644</b>	<b>71 367</b>	<b>88 873</b>	<b>107 404</b>	<b>94 489</b>	<b>96 850</b>	<b>113 115</b>	<b>94 779</b>	<b>86 048</b>	<b>64 713</b>	<b>58 479</b>	<b>986 417</b>

## Tonnages collectés en déchetteries

	Total 2019	Total 2020	Total 2021	Total 2022	Total 2023	Evolution 2022-2023
Amiante	50	44	51	55	70	21 %
Batteries	92	97	92	73	80	9 %
Bois	3 375	2 900	4 517	2 654	1 877	-41 %
Cartons	1 311	1 140	1 580	1 459	1 319	-11 %
DDS (hors batteries)	1 067	877	924	871	865	-1 %
D3E	5 262	4 890	5 654	4 940	5 145	4 %
Déchets verts	41 245	29 899	43 709	39 064	44 837	13 %
Eco-DDS	993	798	1 050	980	976	0 %
Ecomaison	9 314	9 316	12 877	12 149	13 330	9 %
Extincteurs et bouteilles de gaz	0	0	0	0		
Ferrailles	6 123	5 712	6 334	5 231	4 889	-7 %
Huiles moteur	296	267	264	223	268	17 %
Monoflux	106	98	52	46	26	-76 %
Papiers	97		0	0		
Piles usagées	31	32	38	33	38	41 %
Pneus ALIAPUR	324	278	356	384	352	-9 %
Pneus hors A	70	15	36	62	50	-25 %
Terres et gravats	41 396	35 757	42 479	39 867	39 639	-1 %
Textiles	505	392	503	479	553	10 %
TVE	37 512	35 287	46 274	39 459	36 333	-9 %
TVIE	6 967	7 177	8 897	2 548	0	-100 %
TVI	14 238	11 366	12 612	23 186	29 688	22 %
<b>Tonnages</b>	<b>170 375</b>	<b>146 342</b>	<b>188 296</b>	<b>173 764</b>	<b>180 314</b>	

## Évolution des ratios en déchetteries par habitant

	Total 2019	Total 2020	Total 2021	Total 2022	Total 2023	Evolution 2022-2023
<b>Nbre habitants</b>	<b>764 903</b>	<b>764 221</b>	<b>767 337</b>	<b>790 638</b>	<b>790 897</b>	
<b>Ratio tonnage/habitant en kh</b>						
Ratio déchets verts/hab	53,92	39,12	56,96	49,41	56,69	14,70 %
Ratio terre & gravats/hab	54,12	46,79	55,36	50,42	50,12	-0,10 %
Ratio TVE/hab	58,15	55,56	71,90	53,13	45,94	-13,50 %
Ratio TVI/hab	18,61	14,87	16,44	29,33	37,54	28,00 %
Ratio éco-mobilier/hab	12,18	12,19	16,78	15,37	16,85	9,60 %
Ratio éco-DDS/hab	1,30	1,04	1,37	1,24	1,23	-0,10 %
Ratio monoflux/hab	0,14	0,13	0,07	0,06	0,03	-50 %
Ratio DDS/hab	1,40	1,15	1,20	1,10	1,09	-0,10 %
Ratio D3E/hab	6,88	6,40	7,37	6,25	6,51	4,20 %
<b>kg/hab</b>	<b>222,74</b>	<b>191,49</b>	<b>245,39</b>	<b>219,78</b>	<b>227,99</b>	<b>3,70 %</b>

## Les collectes sélectives

### Recettes matière + soutiens CITEO

	Tonnes sorties / matière	Pu/t pondéré vente	Total Vente	Pu/t CITEO Papiers	Pu majoré/t CITEO Emballages	Soutiens CITEO	Total recettes matière
Acier	1680	127 €	212 693 €		99 €	167 085 €	379 777 €
Aluminium	315	583 €	183 668 €		642 €	202 397 €	386 065 €
Petit Alu	97	0 €	0 €		642 €	62 407 €	62 407 €
PCNC	11360	52 €	588 546 €		175 €	1 986 781 €	2 575 328 €
PCC	610	13 €	7 795 €		473 €	288 470 €	296 266 €
PET Clair (Q4)	3063	168 €	513 218 €		1 067 €	3 266 408 €	3 779 626 €
PET Foncé (Q5)	180	77 €	13 952 €		1 067 €	192 421 €	206 373 €
PeHD Ext	1071	136 €	145 866 €		1 067 €	1 142 132 €	1 287 998 €
PP Ext	933	100 €	93 069 €		1 067 €	995 422 €	1 088 491 €
PS	280	0 €	0 €		1 067 €	298 624 €	298 624 €
Films PE	1603	0 €	0 €		1 094 €	1 704 568 €	1 704 568 €
JRM	4631	106 €	490 910 €	67 €		310 863 €	801 774 €
GdM	5002	47 €	235 929 €	42 €	108 €	749 253 €	985 182 €
Papiers Bureautiques	665	98 €	65 349 €	75 €		49 925 €	115 275 €
Cartons déchetteries 1.05	2846	53 €	149 669 €		175 €	497 784 €	647 453 €
PET Barquette	221	0 €	0 €		1 067 €	235 401 €	235 401 €
PET Opaque	117	0 €	0 €		1 067 €	124 889 €	124 889 €
Verre	20760	30 €	628 899 €		10 €	212 492 €	841 391 €
<b>Total</b>			<b>3 329 564 €</b>			<b>12 487 324 €</b>	<b>15 816 888 €</b>

### Tonnage trié en 2023 (périmètre SMDO hors SMITOM 77)



## 50 656 t

### Tonnes sorties / matière

	Sortie centre de tri	Sortie SMDO
Acier	2 112	1 680
Alu	422	315
Petits alus	146	97
ELA (PCC)	779	610
EMR (PCNC) 1.04CS	15516	11360
EMR (PCNC) 1.05CS	3 522	2 846
GM (Gros de magasins 1.02CS)	7 022	5 002
JRM (1.11)	6 161	4 631
Papiers bureautiques	863	665
PE film	2 147	1 603
PEHD	1 366	1 071
PET barquettes monocouche	275	221
PET Clair Q4	4 104	3 063
PET Foncé Q5	238	180
PET opaque	173	117
PP	1 172	933
PS	320	280
REFUS DE TRI	18 619	14 705
<b>Total</b>	<b>64 959</b>	<b>49 380</b>

## Les quais de transfert

### Tonnages par quai de transfert

	Estrées Saint-Denis	Compiègne	Noyon	Saint-Leu d'Esserent	Ormoy-Villers	Total
OM	4 388	21 510	11 693	4 888	10 714	53 193
Monoflux	1 803	6 904	3 378	1 320	3 990	17 396
TVI		1 368	2 068		1 110	4 545
<b>Total</b>	<b>6 191</b>	<b>29 782</b>	<b>17 140</b>	<b>6 208</b>	<b>15 814</b>	<b>75 135</b>

**32,57 %**  
des Ordures Ménagères Résiduelles  
et des Collectes Sélectives ont été acheminées par le train  
jusqu'au site de tri et de valorisation énergétique

**4 545 t**  
de TVI ont transité par le train avant de rejoindre  
le Centre de Valorisation Énergétique  
de Villers-Saint-Paul



SYNDICAT MIXTE DU DÉPARTEMENT  
DE L'OISE (SMDO)

PARC TERTIAIRE ET SCIENTIFIQUE

CS 30316 – 60203 COMPIÈGNE CEDEX

[www.smdoise.fr](http://www.smdoise.fr)